

Vägplan med miljöberättelse

Vägplan för byggande av separat gång- och cykelväg, parallellt med landsväg nr 1, på sträckan Näfsby - Kattby, sektion 14 010 till sektion 17 585, i Hammarlands kommun

1 Allmän orientering om projektet

Byggande av separat gång- och cykelväg, parallellt med landsväg 1, på sträckan Näfsby - Kattby, sektion 14 010 till sektion 17 585, i Hammarlands kommun.

Avsikten med denna nybyggnation är att förbättra säkerheten både gång- och cykeltrafik samt fordonstrafiken genom att bygga en separat gång- och cykelväg längs landsväg nr 1, Hammarlandsvägen, genom att den allmänna trafiken separeras från gång- och cykeltrafiken.

Mellan sektion 14 010 och 14 148 får den lätta trafiken samsas med fordonstrafik till och från angränsande tomter.

Anläggande av gång- och cykelväg invid landsväg nr 1 är ett pågående projekt med att binda ihop gång- och cykelvägarna längs hela vägsträckningen mellan Mariehamn och Berghamn i Eckerö.

Årsmedeldygnstrafiken (ÅDT), för landsväg nr 1, mätt i juli 2019 i Näfsby, är ca 3600 fordon och i Kattby, mätt i juli 2019, ca 4000 fordon.

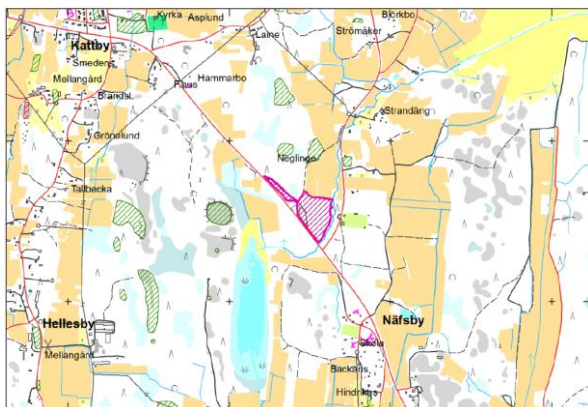
Vägplanens längd är 3575 m.

1.1 Planeringsförutsättningar

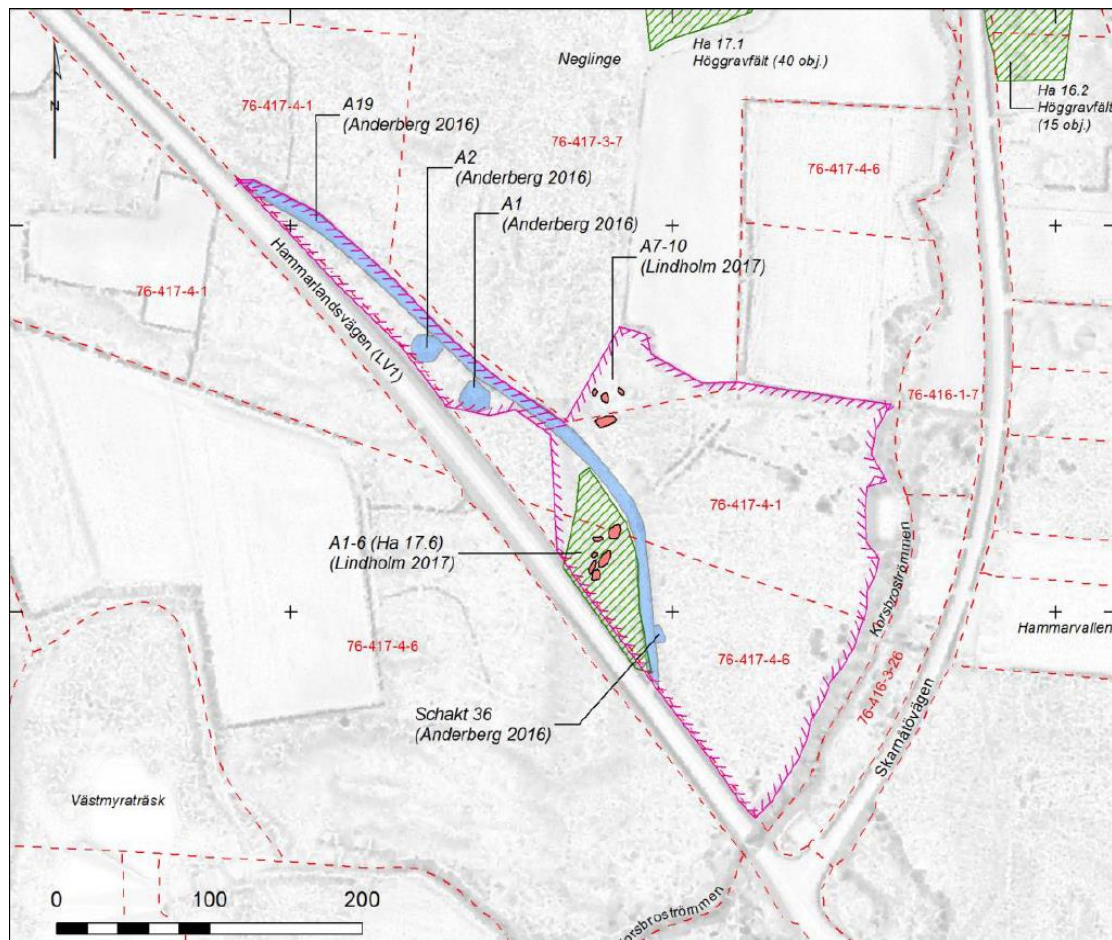
Svenska vägverkets publikation VGU 2015:086 har använts som planeringsdirektiv.

1.2 Kultur- och fornminnesmiljö

Enligt kultur- och fornminnesinventeringen finns kända fornlämningar som framgår ur den arkeologiska inventeringen som kulturbyrån låtit utföra.



Översiktskarta



Detaljnivå

Ålands landskapsregerings kulturbyrå genomförde en arkeologisk inventering av en del av området för den planerade gång- och cykelbanan i Postad, Hammarlands kommun den 13 januari 2017. Under ett fältbesök undersöktes ett 4,9 hektar stort område i längs med och norr om Landsväg 1. I samband med inventeringen dokumenterades sammanlagt tre tidigare inte kända objekt, som bedömdes fylla kriterierna för fast fornlämning samt ett objekt som bedömdes vara en kulturlämning.

De påträffade fornlämningarna består, förutom av rösegravfält Ha 17.6 med 7 anläggningar, också av ytterligare tre rösen norr om Ha 17.6 samt en sentida källargrund belägen direkt söder om de tre nyupptäckta rösen och norr om Ha 17.6.

Fornlämningar är skyddade enligt landskapslagen (1965:9) om fornminnen 1 kap. 1§ ”fasta fornlämningar är fredade som minne av Ålands tidigare bebyggelse och historia”. De nyupptäckta fornlämningarna kommer införas i fornlämningsregistret efter markägaren har hörts.

Kulturlämningar omfattas ej av landskapslagen om fornminnen eller landskapslagen om skydd av kulturhistoriskt värdefull bebyggelse (56/1988). Markarbeten som hotar en kulturlämning borde lämpligen föregås av samråd med Kulturbyrån.

Fortsatta utredningar görs i samråd med Kulturbyrån.

1.3 Naturmiljö

Naturmiljön i området är omväxlande skogsmark och åkermark. Enstaka gårdsmiljöer berörs av vägplaneförslaget.

Av den vegetations- och biotopinventeringen som gjorts 2017, för vägkorridoren framkommer att skyddsvärda eller fridlysta arter har påträffats vid den naturmiljöinventering som utförts.

Fortsatta utredningar görs i samråd med Miljöbyrån.

2 Trafiksäkerheten

Målet med byggandet av separat gång- och cykelväg är att höja trafiksäkerheten för de boende i närområdet och för samtliga trafikslag på landsväg nr 1.

Genom denna åtgärd förväntas trafiksäkerheten öka väsentligt.

3 Vägteknisk beskrivning

Förslaget till vägplan för byggande av separat gång- och cykelväg, parallellt med landsväg 1 har planerats för att i bibehålla befintliga hastighetsbegränsningar.

Landsvägen förses med en separat gång- och cykelväg för att höja säkerheten främst för den lätta trafiken på sträckan, men också för motorfordonstrafiken.

Avståndet mellan gång- och cykelvägens kant och nuvarande landsvägskant varierar generellt mellan 3,0 - 4,0 meter.

Gång- och cykelvägen byggs 3,0 m bred varav 2,75 m beläggs med ABT 11. Anläggandet sker i på den östra sidan av huvudvägen.

Mellan sektion 14 010 och 14 148 får den lätta trafiken få samsas med fordonstrafik på den befintliga vägen till och från angränsande tomter.

3.1 Massor

Fyllnadsmassor för nybyggnaden av gång- och cykelvägen tas från skärningar i väglinjen och från sidotag. Projektet har ett massaunderskott.

3.2 Geoteknik

I detta skede har sticksonderingar delvis utförts för att kontrollera markåtgång och massabalanser. Det finns inga svåra grundläggningsförhållanden.

3.3 Trummor

Befintliga vägtrummor förnyas/förlängs och justeras efter utlåtande från landskapsregeringens vattenenhet för att beakta vägens och kringliggande områdets dräneringsbehov.

Vid Korsbro byts även den gamla vägbron (under LV1) ut till en ny valvbåge som sammankopplas med planerad valvbåge för GC banan. På så sätt kan bärighetsproblemet för den gamla bron elimineras och botten i ådran kan lämnas orörd och blir opåverkad av åtgärden.

4 Miljöpåverkan under byggnadstid

Den ombyggda vägsträckan orsakar ingen kännbar belastning på miljön. Trafiken beräknas inte öka p.g.a. nybyggnaden, utan eventuell ökning i trafikmängden beror på andra faktorer. Under byggnadsskedet kommer miljöpåverkan främst att bestå av ökade utsläpp av avgaser från entreprenadmaskiner och transportfordon. Övrig trafik kommer tidvis att löpa ryckigt p.g.a. vägbyggnadsarbetet. Påverkan på naturmiljön bedöms bli marginell då gång- och cykelvägen anpassas till omgivningen.

5 Rekreation

Vägsträckans nybyggnad kommer att öka rekreativiteterna för de närboende i och med att en separat gång- och cykelväg byggs längs sträckan. Även ur turistisk synpunkt kommer gång- och cykelvägen att ha en positiv inverkan. Ur friluftssynpunkt påverkas inte angränsande markområden negativt av den färdigt ombyggda gång- och cykelvägen.

6 Landskapsbild

Landskapsbilden påverkas i viss mån då vägområdet breddas för att inrymma den separata gång- och cykelvägen längs landsväg nr 1. Landskapsbilden i byarna påverkas marginellt då vägen och gång- och cykelväg följer befintlig vägsträckning.

7 Kollektivtrafik

För kollektivtrafiken bibehålls befintliga busshållplatser. Dessa byggs om och handikappanpassas.

8 Gång- och cykelvägens underhåll

Hammarlands kommun handhar det framtida underhållet av den separata gång-och cykelvägen. Ålands landskapsregering utför klippning och slyröjning av vägslänterna. Innerslänterna slås årligen och ytterslänterna vart tredje år. Vägunderhållet övertas av kommunen direkt efter det att slutsyn blivit verkställd och landskapsregeringen övertagit entreprenaden.

Reinvesteringar i GC banan bekostas av väghållaren.

9 Kostnadskalkyl

Nybyggnaden av gång- och cykelvägen beräknas kosta 1 200 000 euro.

Mariehamn den 1 oktober 2020

Björn Ekblom
Vägingenjör