

Protokoll fört vid pleniföredragning

Infrastrukturavdelningen

Vägnätsbyrån

Närvarande
KS, MP, CG, IZ, JJ

Frånvarande
AH, AZ

Justerat
Omedelbart

Ordförande
Lantråd
Katrín Sjögren

Föredragande
Minister
Camilla Gunell

Protokollförare
Vägingenjör
Åsa Mattsson

Nr 3

Indragning av vägrätt samt upphörande av vägändamål för del av landsväg nr 3 (LV3), Långnäsvägen, vägområde 438-895-0-3, från infarten till Lotsstigen vidare till Skärgårdskajen, norrut över fastigheten Hamnbacken RNr 1:101, fastighet 438-401-1-101, Lumparlands kommun
ÅLR 2023/4746

Beslut

Ålands landskapsregering beslöt med stöd av 24 § landskapslag (1957:23) om allmänna vägar i landskapet Åland att dra in del av landsväg nr 3 Långnäsvägen, i Klemetsby by i Lumparlands kommun, som allmän väg i enlighet med antagen detaljplan, 25.1.2023, (**bilaga 1, I324P03**). Den del av Långnäsvägen som dras in ligger i hamnområdet och nyttjas redan i dagsläget av Långnäs hamn AB (**bilaga 2, I324P03**).

Förslaget har varit utställt under perioden 13.12.2023-5.1.2024. Inga påpekanden har inkommit under påseendetiden.

Motivering

Ålands landskapsregering är väghållare för landsvägar och bygdevägar enligt 20 § landskapslag (1957:23) om allmänna vägar i landskapet Åland, nedan lagen om allmänna vägar, och således även väghållare för den aktuella vägen, landsväg nr 3 Långnäsvägen i Lumparlands kommun.

Enligt 17 § landskapslag (1957:23) om allmänna vägar i landskapet Åland, nedan lagen om allmänna vägar, må allmän väg indragas eller begagnande av mark såsom vägs biområde förklaras ha upphört, om vägen eller biområdet till följd av att ny väg anlagts eller inte längre anses behövlig med hänsyn till allmän fördel. Den del av Långnäsvägen som dras in ligger i hamnområdet och nyttjas redan i dagsläget av Långnäs hamn AB. Denna vägdel

utgör en del av en fastställd detaljplan och anses inte längre vara behövlig som allmän väg. Landskapsregeringen har därför beslutat att dra in del av landsväg nr 3 Långnäsvägen.

Enligt 1 mom. 24 § i lagen om allmänna vägar fattar landskapsregeringen beslut om byggande av allmän väg, om förändring av bygdeväg till landsväg, av landsväg till bygdeväg eller av enskild väg till allmän, därtill även beslut om indragning av allmän väg eller om att marks begagnande såsom vägs biområde ska upphöra.

Enligt 2 mom. 24 § i lagen om allmänna vägar bör berörd kommuns fullmäktige beredas tillfälle att ge utlåtande innan allmän vägs karaktär av landsväg eller bygdeväg förändras eller beslut om indragning av allmän väg fattas.

Enligt 1 mom. 82 § i lagen om allmänna vägar ska vägområde, som genom indragning av väg enligt 33 § eller genom förklaring att användandet för vägändamål upphör blir obehövligt för allmän väg, på område med antagen detaljplan eller detaljplan under upprättande övergå i kommunens ägo. För området finns en fastställd detaljplan varvid området övergår till Lumparlands kommun. Området anses övergå den dag då beslutet om indragningen kom till vederbörandes kännedom i enlighet med vad som bestäms i förvaltningslagen (2008:9) för landskapet Åland.

Vägplanen har varit utställd på landskapsregeringens elektroniska anslagstavla www.regeringen.ax samt hos Lumparlands kommun 13.12.2023-5.1.2024. Annonsering om utställande av vägplan har även gjorts i lokaltidningarna.

Fastställande av vägplan för lands- och bygdevägar samt ändring av vägplan ska enligt landskapsregeringens delegeringsbeslut göras i plenum.

Bakgrund

Landsväg nr 3, Långnäsvägen, sträcker sig i dag långt in på hamnområdet för Långnäs Hamn Ab. Det innebär att det finns en allmän väg inom ett område som nyttjas av Långnäs Hamn Ab och inom vilket hamnverksamhet bedrivs. Redan år 2013 fastställde Lumparlands kommun en detaljplan genom vilken den allmänna vägen skulle sluta strax öster om Lotsstigen. I beskrivningen över detaljplaneändringen i Långnäs hamn 2013 följer; "Genomförandet, ändring av allmän väg (TG) till hamnområde (TH) förutsätter att Landskapsregeringen fattar beslut om indragning av allmän väg enligt 24 § landskapslagen om allmänna vägar".

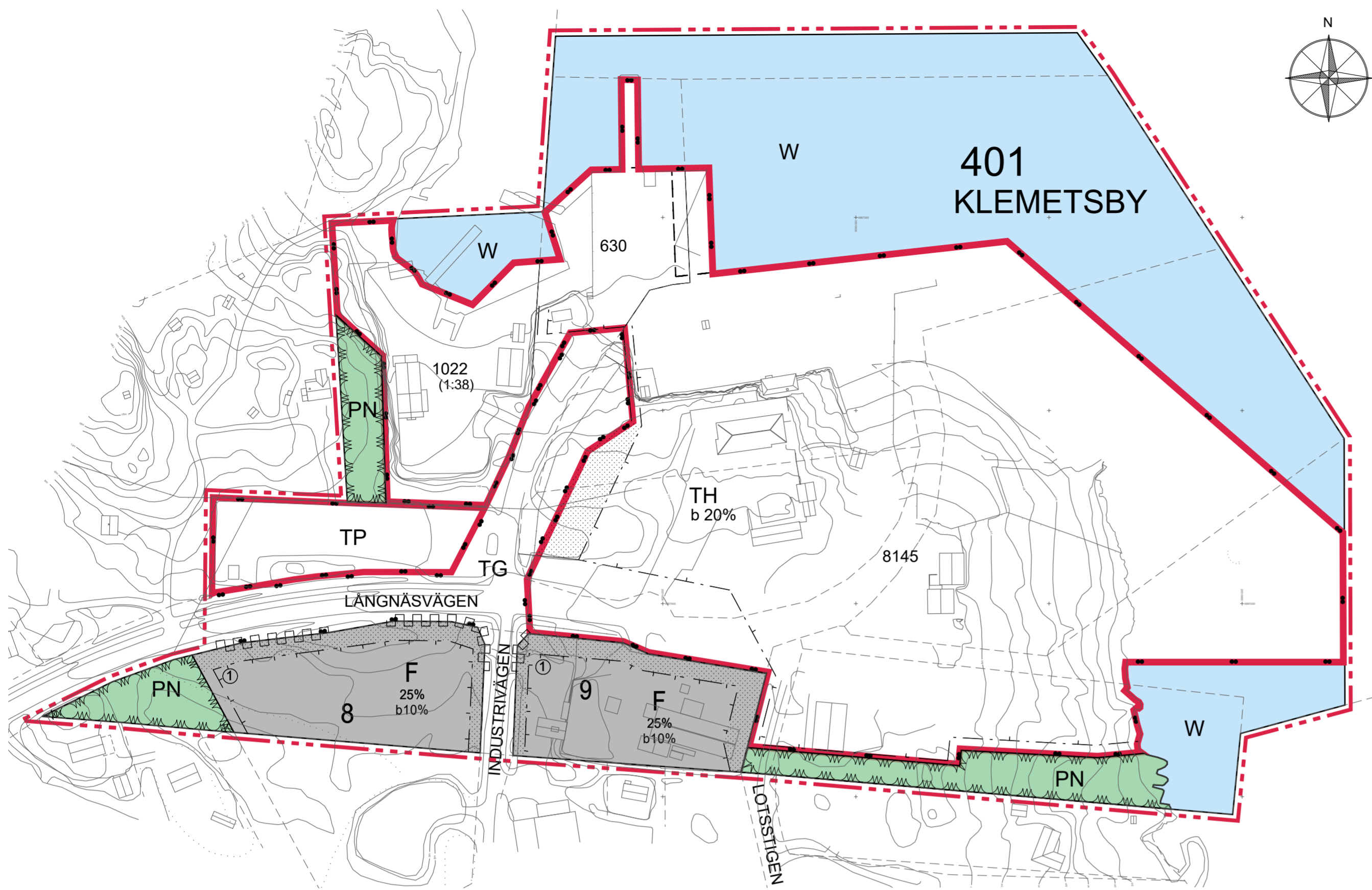
Vägnätsbyrån konstaterar att ett sådant beslut aldrig har fattats, troligen pga. av att det inte kommit till dåvarande Trafikavdelningens kännedom, varvid landsväg nr 3 Långnäsvägen än idag sträcker sig långt in på hamnområdet för Långnäs hamn Ab. Detaljplanen från 2013 har inte förverkligats till denna del.

Lumparlands kommunfullmäktige antog den 25 januari 2023 en detaljplaneändring i Klemetsby i Lumparlands kommun för hamn-, trafik- och parkområde. Kommunfullmäktiges beslut vann laga kraft den 6 mars 2023. Lumparlands kommun

inkom, den 15 juni 2023, med en anhållan om indragning av allmän väg/upphörande av vägändamål. I anhållan bifogades kommunfullmäktiges utlåtande.

Bilaga

1. Detaljplan Lumparland, Klemetsby by
 2. Plankarta - vägområdesareal
-



- TG** TRAFIKOMRÅDE FÖR GENOMFARTS- ELLER INFARTSVÄG MED TILLHÖRANDE SKYDDS- OCH FRISIKTSYTOR.
- TH** HAMNOMRÅDE.
På området för uppföras hamnanläggningar samt med ändamålet sammanhängande terminal-, lager- m.fl. byggnader. Vid utbyggnad gäller att byggnaderna ska förses med åstak samt att höjden från markytans medelhöjd vid byggnadens grund till taknocken får vara högst 8 meter. Bostäder för den personal, som behövs för anläggningarnas kontinuerlig skötsel får uppföras högst 200 m² våningsyta.

- TP** TRAFIKOMRÅDE FÖR ALLMÄN PARKERING.
- F** KVARTERSOMRÅDE FÖR INDUSTRI- OCH LAGERBYGGNADER.
1. På området för uppföras småindustrihallar med tillhörande lager-, kontor- och hjälptrymmen samt lagerbyggnader. Bostadslägenheter får byggas för den personal som behövs för anläggningens kontinuerliga skötsel. Bostädernas våningsyta får vara högst 30% av den utbyggda industrivåningsytan. Butikslokaler får uppföras på de områden, där det har anvisats genom en planbeteckning.
2. Verksamheten får inte försäkra buller, som vid tomtgräns överstiger 55 dB(A). Luftföroreningar, rökluft eller andra därmed jämförbara miljöstörningar. Om anläggningens bullernivå konstateras överstiga 55 dB(A), ska ett bullerskydd (jordvall eller plank) uppföras vid gränserna. Skyddets höjd ska vara 2 meter.
3. Utanför den på detaljplanen visade byggnadsytan får trädbeståndet avverkas samt terrängen fyllas eller schaktas endast för uppförande av för verksamheten nödvändiga vägförbindelser.
4. Byggnaderna ska förses med åstak. Höjden från markytans medelhöjd vid byggnadens grund till taknocken får vara högst 8 meter.
5. Byggnadernas fasadmateriäl ska bestå av trä, om byggnaderna syns från havet. Färgen ska vara mörk och anpassas till omgivningen.
6. Tomterna ska inrättas.
7. Om planbeteckningarna inget annat anvisar, ska byggnadernas avstånd från tomtgränsen vara minst 4 meter.

- PN** PARKOMRÅDE SOM SKA BEVARAS I NATURLIG TILLSTÄND.
Området får innehålla stigar, servicevägar och mindre konstruktioner som tjänar områdets användning och underhåll.

- W** VATTENOMRÅDE.
På området får vägbytare, byggor och andra därmed jämförbara anläggningar uppföras för det angränsande områdets bruk.

--- LINJE 3 M UTANFÖR DET PLANOMRÅDE SOM FASTSTÄLLESEN GÄLLER

--- KVARTERS-, KVARTERDELS- OCH OMRADESGRÄNS

--- BESTÄMMELSEGRÄNS

401 BYNUMMER

9 BYNAMN

① KVARTERSNUMMER

LÅNGNÅSV GATUNAMN

8145 BYGGRÄTT.

Byggrätt i kvadratmeter våningsyta. En eventuell fastighetsnummer i parentes under byggrätten anvisar fastigheten som byggrätten hör till.

25% Talet anger hur stor del av tomtens areal får bebyggas.

b 20% Beteckningen anger hur många procent av den på byggnadsytan tillåtna våningsytan som får användas för butikslokaler.

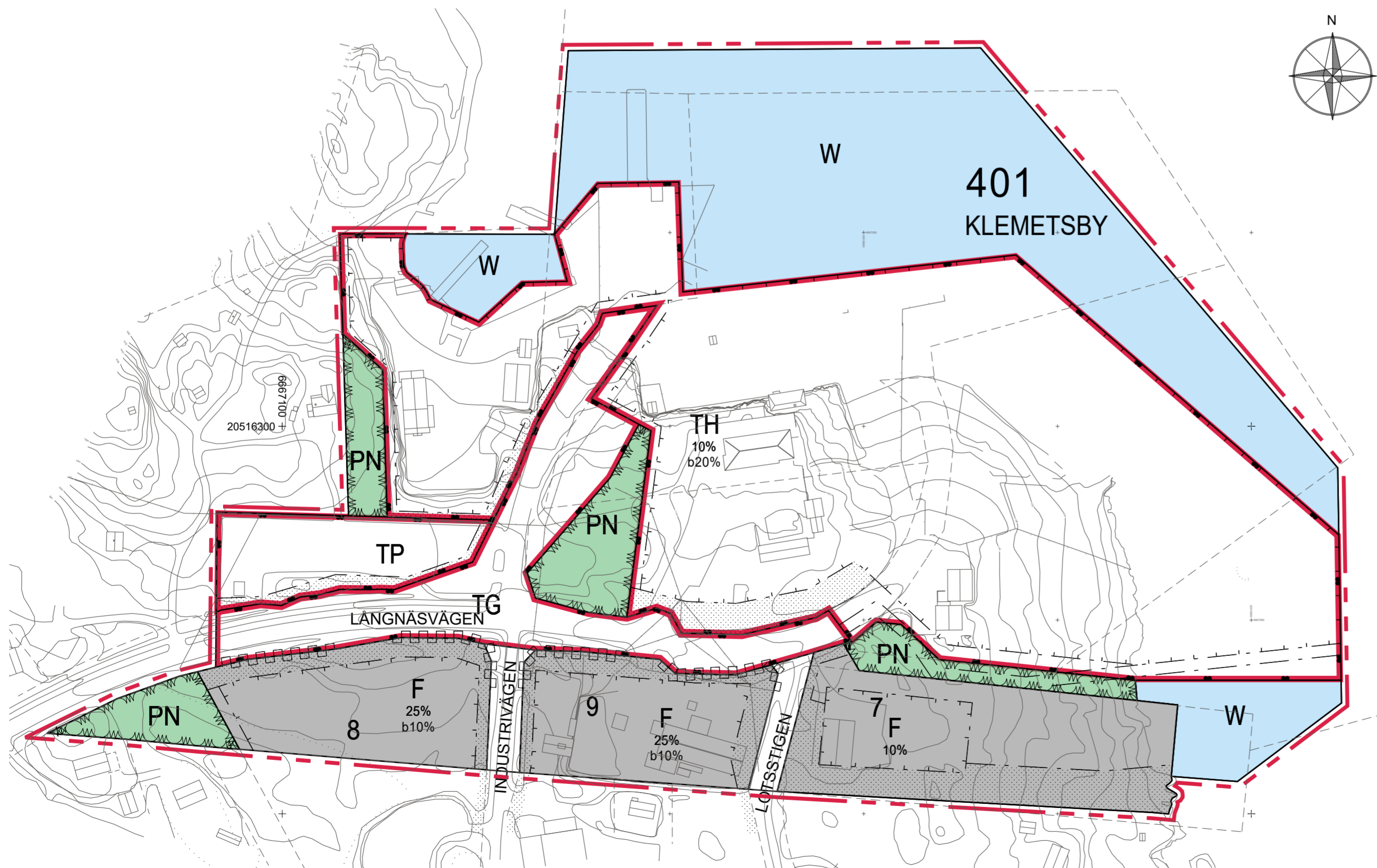
--- BYGGNADSYTA.

--- OMRADE, SOM SKA PLANTERAS OCH VÄRDAS I PARKARTAT SKICK.
Via området får infarter byggas.

--- GATA.

--- Del av tomtgräns mot vägområde där tomtanslutning är förbjudet.

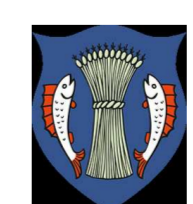
- BILPLATSBESTÄMMELSER.**
1. För varje bostadslägenhet ska två bilplatser reserveras.
 2. På varje F-formt ska en bilplats/ anställd reserveras. Föreligger ej utredning över antalet anställda beräknas en bilplats/50m² våningsyta
 3. För hamnområdet ska en bilplats / anställd i samma skift reserveras. Parkeringsplatserna för personalen kan också ordnas utanför själva hamnområdet.



Mariehamn den 22 november 2021.
Tiina Holmberg
ArkitektISAFIA LandskapsarkitektMARK

Antagen av kommunfullmäktige den 25 januari 2023, 7§.
Beslutet har vunnit laga kraft den 6 mars 2023.

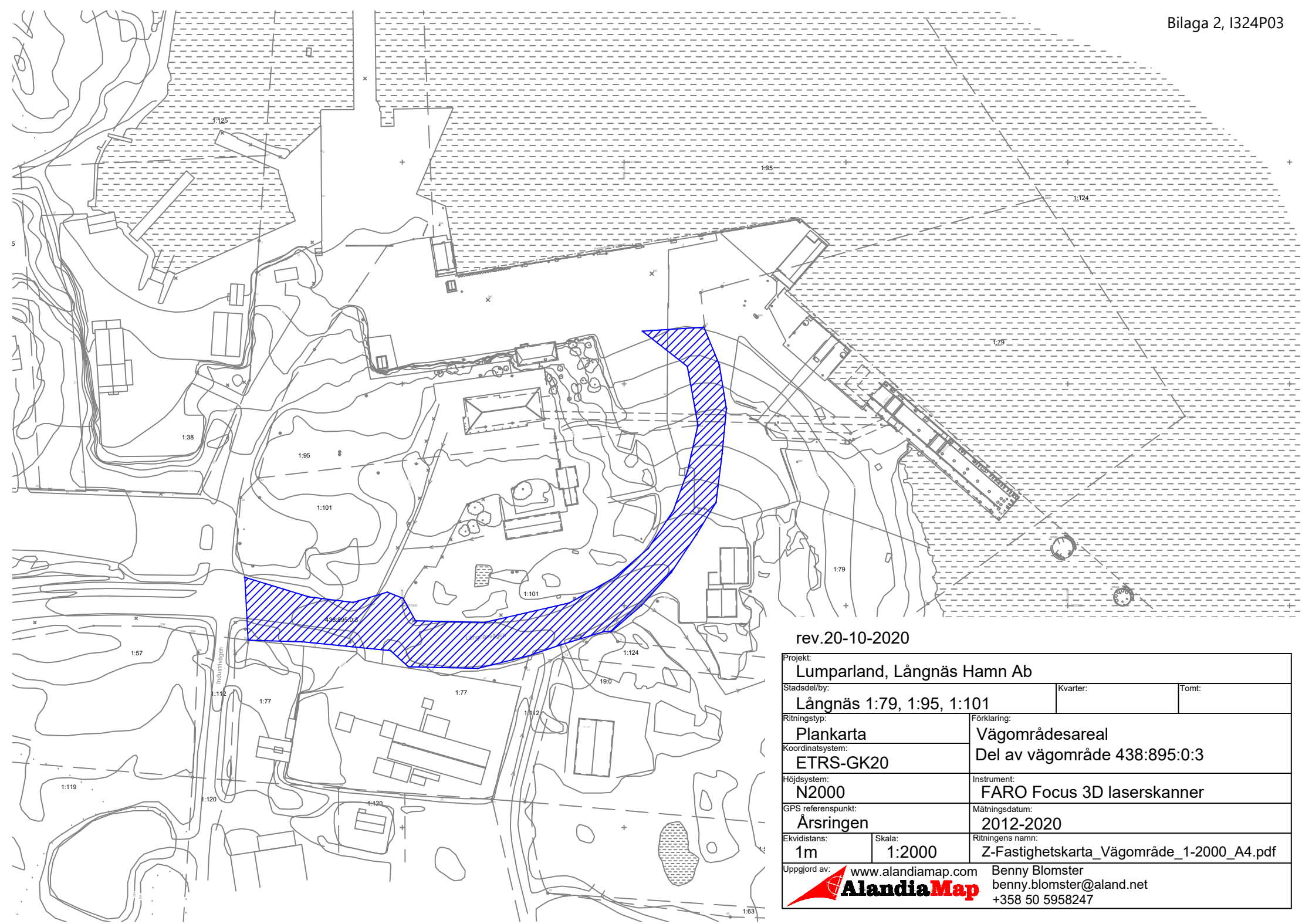
Mattias Jansryd
Kommundirektör



LUMPARLAND Klemetsby by
Detaljplanändring för hamn-, trafik-, park- och vattenområde.
Genom detaljplanändringen utvidgas hamn- och vattenområdet.

Detaljplanekarta 1:2000
den 22.11.2021 Tiina Holmberg





rev.20-10-2020

Projekt: Lumparland, Långnäs Hamn Ab		
Stadsdel/by: Långnäs 1:79, 1:95, 1:101		Kvarter: Tomt:
Ritningstyp: Plankarta	Förklaring: Vägområdesareal	
Koordinatsystem: ETRS-GK20	Del av vägområde 438:895:0:3	
Höjdsystem: N2000	Instrument: FARO Focus 3D laserskanner	
GPS referenspunkt: Årsringen	Mättningsdatum: 2012-2020	
Ekvidistans: 1m	Skala: 1:2000	Ritningens namn: Z-Fastighetskarta_Vägområde_1-2000_A4.pdf
Uppgjord av: www.alandiamap.com Benny Blomster  benny.blomster@aland.net +358 50 5958247		